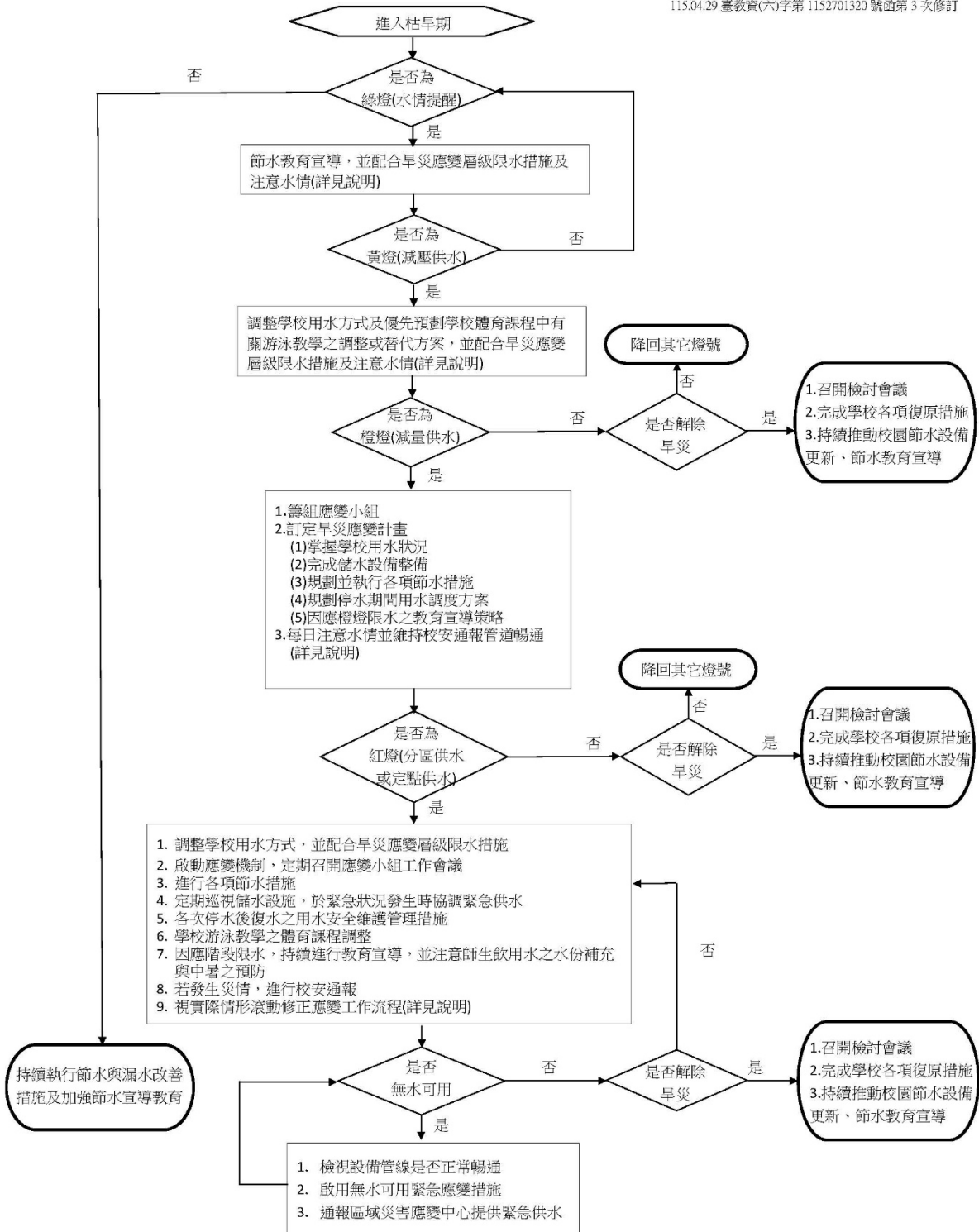


# 國立臺灣體育運動大學旱災災害應變工作流程

學校旱災災害應變工作流程圖

104.05.01 臺教資(六)字第 1040055593 號函公告  
 109.11.27 臺教資(六)字第 1090166593 號函第 1 次修訂  
 112.03.06 臺教資(六)字第 1122700726 號函第 2 次修訂  
 115.04.29 臺教資(六)字第 1152701320 號函第 3 次修訂



## 國立臺灣體育運動大學旱災應變流程工作項目說明

階段	負責單位	學校應變作為
(水情提醒) 綠燈	總務處	<ol style="list-style-type: none"> <li>1. 節水教育宣導，以「用則當用、省則當省」為原則。</li> <li>2. 配合中央災害應變中心辦理相關節水措施，並至「經濟部水利署全球資訊網」及「節約用水資訊網」掌握最新水情訊息及節水資訊。</li> <li>3. 若出現災情則依校園安全及災害事件通報作業要點辦理通報作業並持續追蹤通報。</li> </ol>
(減壓供水) 黃燈	總務處	<ol style="list-style-type: none"> <li>1. 本校應視下列限水措施調整用水方式：                             <ol style="list-style-type: none"> <li>(1) 減壓供水：離峰及特定時段降低管壓供水。</li> <li>(2) 停止供水：停供噴水池、澆灌、沖洗水溝等非急需或非必要用水。</li> </ol> </li> <li>2. 配合旱災應變層級辦理相關節水措施，並至「經濟部水利署全球資訊網」及「節約用水資訊網」掌握最新水情訊息及節水資訊。</li> <li>3. 因應減壓供水導致本校蓄水量不足，應加強用水安全維護管理工作(參考教育部「校園用水安全維護管理手冊」辦理)。</li> <li>4. 若出現災情則依校園安全及災害事件通報作業要點辦理通報作業並持續追蹤通報。</li> </ol>
	學務處	<ol style="list-style-type: none"> <li>1. 規劃男、女生宿舍減壓供水時之替代方案。</li> <li>2. 協助宣導各項節水措施。</li> <li>3. 若出現災情則依校園安全及災害事件通報作業要點辦理通報作業並持續追蹤通報。</li> </ol>
	體育室	<ol style="list-style-type: none"> <li>1. 因應可能進入減量供水，預先規劃本校或鄰近游泳池不開放時，游泳專長教學及訓練之調整或替代方案。</li> <li>2. 各運動場館之使用或暫停外借，需配合限水調整。</li> </ol>
	教務處 各系所	<ol style="list-style-type: none"> <li>1. 因應可能進入減量供水，預先規劃體育課程中有關游泳教學之調整或替代方案。</li> <li>2. 協助宣導各項節水措施。</li> </ol>
(減量供水) 橙燈	總務處	<ol style="list-style-type: none"> <li>1. 本校應視下列限水措施調整用水方式：                             <ol style="list-style-type: none"> <li>(1) 停止供水：試放消防栓、露天屋頂放流及其他得停供之用水。</li> <li>(2) 減量供水：游泳池及其他不急需之用水，減供 20%。</li> </ol> </li> <li>2. 籌組旱災災害應變小組(以下簡稱應變小組)：                             <p>由校長擔任召集人及總指揮，各單位擔任應變小組成員，依分工辦理旱災災害(以下簡稱旱災)防救業務之推動，並先行召開應變小組籌備會議。</p> </li> <li>3. 訂定本校因應旱災之應變工作計畫，針對限水狀況先行評估，進行用水規劃，指派專人或專責單位完成以下工作。</li> </ol>

階段	負責單位	學校應變作為
(減量供水) 橙燈	總務處	<p>(1)掌握本校用水狀況：清查本校每日基本用水量、掌握可用水源、本校現有水儲水設備及可儲備水量。</p> <p>(2)完成儲水設備整備：確保儲水設備可因應停水期間所需，並完成用水安全維護管理工作(參考教育部「校園用水安全維護管理手冊」辦理)。</p> <p>(3)規劃並執行各項節水措施：可參考「經濟部水利署全球資訊網」抗旱專區(內容包含水情燈號、節約用水報你知、懶人包及重要QA)及「節約用水資訊網」節水快報等，並持續配合中央災害應變中心辦理相關節水措施。</p> <p>(4)規劃停水期間用水調度方案：訂定儲水計畫(需在停水前1天完成儲水)、關閉或調整用水設施之方案、儲水桶之分派調度等，並與縣(市)政府相關單位保持連繫，掌握供水情況及供水點。</p> <p>(5)教育宣導策略：加強教職員工節水措施教育訓練，並進行宣導旱災成因、影響、節約用水知識及說明針對進入紅燈限水措施後，本校相關因應策略。</p> <p>4. 每日注意水情資訊，獲知政府公告本校所在地區進入紅燈限水時，即召開進行應變小組會議，啟動應變措施。</p> <p>5. 若出現災情則依校園安全及災害事件通報作業要點辦理通報作業並持續追蹤通報。</p>
	學務處	<p>1. 規劃男、女生宿舍限水時之替代方案。</p> <p>2. 加強學生節水措施教育訓練，並向學生家長進行宣導及說明針對進入紅燈限水措施後，學校相關因應策略，如學生課程調整、用水衛生及防疫注意事項等。</p> <p>3. 維持校安通報管道暢通。</p> <p>4. 規劃因應緊急狀況無水可用時之衛生安全因應方案(如洗手、防疫等)。</p>
	體育室	<p>1. 優先規劃本校或鄰近游泳池不開放時，游泳專長教學及訓練之調整或替代方案。</p> <p>2. 各運動場館之使用或暫停外借，需配合限水調整。</p>
	教務處各系所	<p>1. 優先規劃本校或鄰近游泳池不開放時，體育課程中有關游泳教學之調整或替代方案。</p> <p>2. 協助宣導各項節水措施。</p>

階段	負責單位	學校應變作為
紅燈 (分區供水或定點供水)	總務處	1. 依經濟部水利署發布之各地區限水措施說明辦理節水行動，本校應視下列限水措施調整用水方式： (1) 進入紅燈(分區供水)：分區輪流或全校定時停止供水。 (2) 進入紅燈(定點供水)：定時定量供水。 2. 啟動應變機制，定期召開應變小組工作會議，針對各單位應辦事項定期追蹤管考。 3. 持續配合行政院辦理各項節水措施。 4. 限水前 1 天完成儲水，並定期巡視儲水設施，若出現緊急狀況至無水可用，立即通報臺中市災害應變中心協調緊急供水。 5. 各次停水結束復水時，除了進行必要的環境清理外，並進行用水安全維護管理工作。 6. 針對各次停水期間本校因應狀況進行檢討，提請應變小組會議討論，視需要滾動修正工作流程。
	學務處	1. 執行男、女生宿舍限水時之替代方案。 2. 加強學生節水措施教育訓練，並向學生家長進行宣導及說明針對進入紅燈限水措施後，學校相關因應策略，如學生課程調整、用水衛生及防疫注意事項等。 3. 若出現災情則依校園安全及災害事件通報作業要點辦理通報作業並持續追蹤通報。 4. 因應緊急狀況無水可用時之衛生安全因應方案（如洗手、防疫等）。 5. 因應紅燈限水之教育宣導策略，持續向學生及家長進行宣導說明。
	體育室	1. 執行本校或鄰近游泳池不開放時，游泳專長教學及訓練之調整或替代方案。 2. 各運動場館之使用或暫停外借，需配合限水調整。
	教務處 各系所	1. 依事前確認之游泳教學替代方案，執行體育課程調整。 2. 協助宣導各項節水措施。
解除限水 (災後復原)	總務處	1. 早災災害應變小組召開檢討會議，並提請解散。 2. 完成本校各項復原措施： (1) 持續辦理用水安全維護管理工作。 (2) 校園周遭環境清理。 3. 持續推動校園節水用水安全及節水教育宣導措施。
	學務處	督導學生協助環境清理。
	體育室	開放游泳池及水療設備，以及環境清潔。
	教務處 各系所	1. 配合進行相關課程調整事宜。 2. 推動校園節水教育。